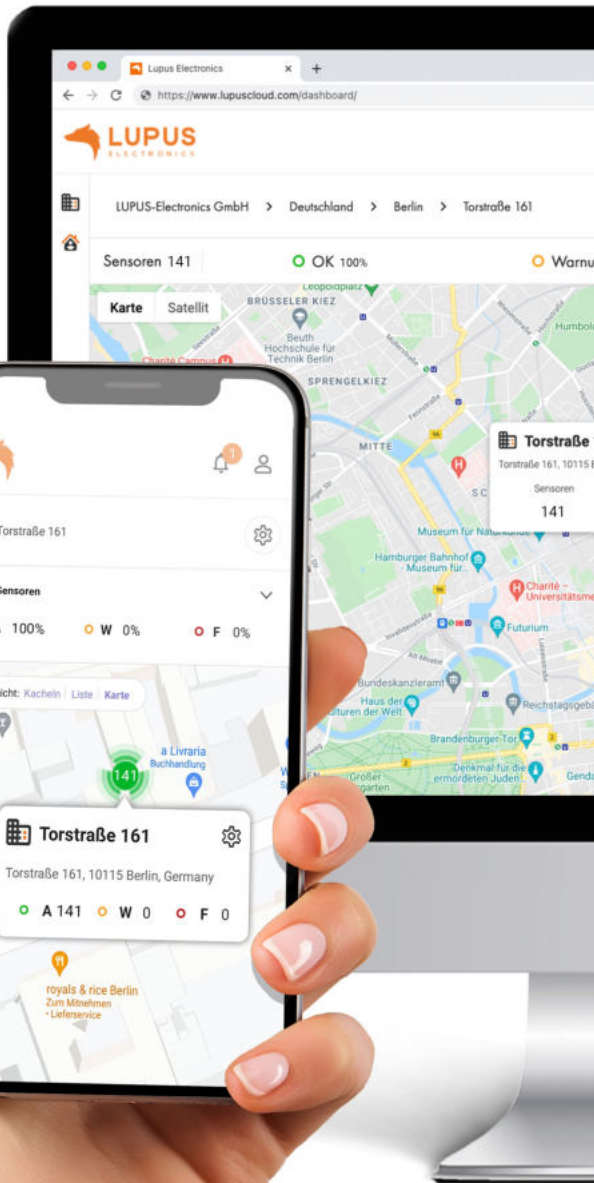




LUPUS MOBILFUNKKRAUCHMELDER BEDIENUNGSANLEITUNG

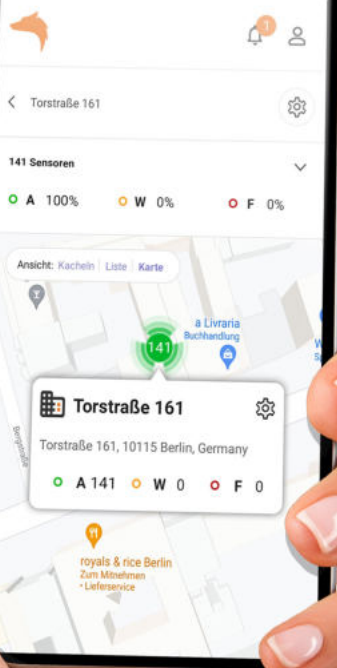
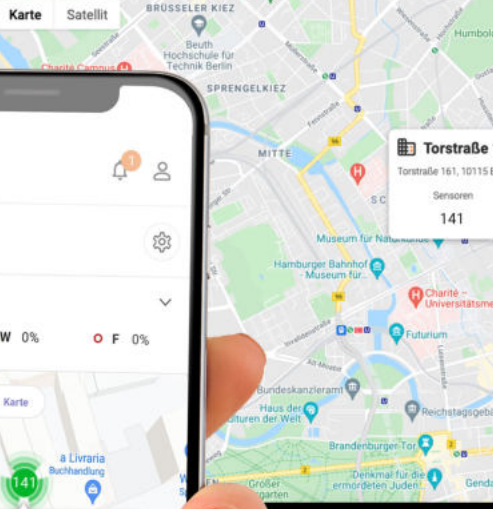


Lupus Electronics
https://www.lupuscloud.com/dashboard/



LUPUS-Electronics GmbH > Deutschland > Berlin > Torstraße 161

Sensoren 141 OK 100% Warnung





your.email@youremail.com ▾

+ GEBÄUDE

ng 0%

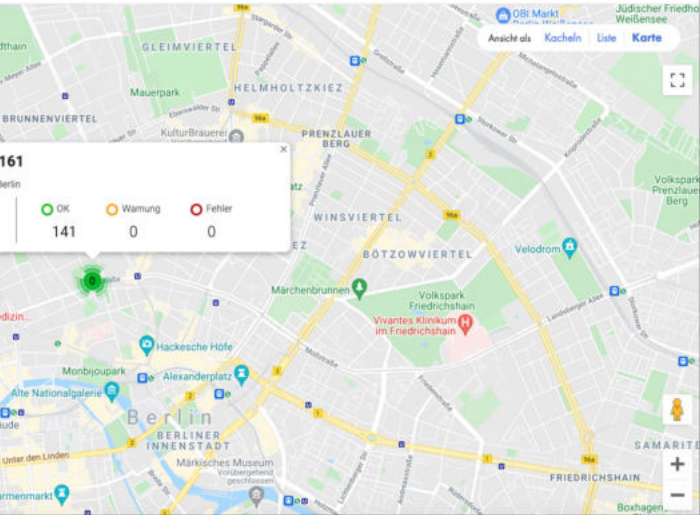
Fehler 0%

Stillgelegt 0%

Ansicht als [Kacheln](#) [Liste](#) [Karte](#)

161

<input type="radio"/> OK	<input type="radio"/> Warnung	<input type="radio"/> Fehler
141	0	0



DER NEUE LUPUS MOBILFUNKRAUCHMELDER.

Der patentierte LUPUS Mobilfunkrauchmelder ist eine Weltneuheit – ein smarterer Rauchmelder, der direkt über das Mobilfunknetz sicher mit der LUPUS Cloud IoT- Plattform vernetzt ist. Der Rauchmelder entspricht der DIN 14676-1, Verfahren C, besitzt also eine vollautomatische Fernwartung ab dem Zeitpunkt der Inbetriebnahme und funktioniert komplett autark. Die 10-jährige Batterielaufzeit ermöglicht den Nutzern einen langen sicheren und sorgenfreien Betrieb.

FUNKTIONSÜBERBLICK.

- LUPUS Rauchwarnmelder mit Mobilfunk-Datenverbindung. Mobilfunk-Modul und SIM-Karte bereits integriert.
- Vollfunktionaler Rauchwarnmelder nach DIN EN 14604.
- Funktionsweise Streulichtprinzip: In der Rauchkammer werden Lichtstrahlen ausgesendet. Sobald Rauch in die Rauchkammer eintritt, werden die Lichtstrahlen durch die Rauchpartikel abgelenkt, treffen auf einen Sensor und lösen so den Alarm aus.
- LUPUS Cloud IoT-Plattform mit zentralem webbasierten Managementsystem und Smartphone App-Steuerung. Registrierung, Anmeldung und Nutzung von LUPUS Cloud via nativer Android-App, nativer iOS-App und browserbasiertem Webinterface stets kostenfrei.
- Realtime-Dashboardanzeige des Status aller im Einsatz befindlichen Rauchmelder auf einen Blick. Dashboardansicht wählbar nach Karte, Kacheln und Listen.
- Mehrstufige zentrale Administration, umfangreiches Rechtemanagement, voreinstellbare User-Rollen nach Eigentümer, Administrator, Installateur, lokaler Benutzer und benutzerdefinierter User.
- Zuordnung der Sensoren nach Land, Stadt, Gebäude, Wohnungs- oder Nutzungseinheit. Eingabe dieser Liegenschaftsdaten manuell per Assistent oder Spreadsheet möglich.
- Einfache Installation und Hinzufügen des Sensors per QR-Code Scan in der App. Der LUPUS Mobilfunkrauchmelder erhält eine ID Nummer und wird durch die genaue lokale Zuordnung mit seinem exakten Standort verknüpft.
- Sendet PUSH Mitteilungen (Rauchwarnmeldung, Mängelmitteilungen, Statusmitteilungen) an mobile Endgeräte und Emails sowie Nachrichten in das Webinterface mit exakter Ortsangabe des Rauchwarnmelders.
- 10 Jährige Dokumentation und Speicherung der automatischen Ferninspektion.
- Einfaches Alarmmanagement: Bewohner/Mieter/Eigentümer/Nutzer einladen, um PUSH Mitteilungen auf mobile Endgeräte zu erhalten. Bewohner haben die Möglichkeit, Alarme dauerhaft oder periodisch mit 3. Personen zu teilen.

- Einfaches Ticketsystem: Senden Sie Mitarbeitern Aufgaben wie Melderinstallation, Überprüfung oder Austausch über ein internes Ticketsystem.
- API Schnittstellen um Partner Plattformen, Services und Apps anzubinden. Optionale Aufschaltung auf Notrufserviceleitstellen oder optional auf den LUPUS24 NSL-Service via Contact ID SIA 09 Protokoll möglich.
- Vollautomatischer Wartungsassistent und Dokumentation in der LUPUS Cloud nach DIN 14676-1 C:
 - Automatischer Selbsttest von Rauchkammer und Batterie. Stummer Sirenen Selbsttest.
 - Regelmäßige Umgebungskontrolle der Barrierefreiheit des 50cm Radius um den Rauchmelder.
 - Kontrolle der Raucheintrittsöffnungen.
 - Selbstjustierung des Melders nach Verschmutzungsgrad.
 - Demontageschutz: Abnahme wird durch Demontagekontakt sofort erkannt und an die LUPUS Cloud gemeldet.
- Schlafzimmertauglich. Einsatzfähig in schwierigen frostfreien Umgebungen wie Keller, Dachböden und Treppenhäusern.

BESTIMMUNGSGEMÄßE VERWENDUNG.

Der LUPUS Mobilfunkrauchmelder dient der frühzeitigen Warnung von Personen vor Schwellbränden und offenen Bränden mit Rauchentwicklung. Der Melder kann Brände weder verhindern noch löschen. Der Rauchwarnmelder darf in Wohnhäusern, Wohnungen und Räumen mit wohnungsähnlicher Nutzung verwendet werden. Halten Sie Kinder von Verpackungsmaterialien und Kleinteilen fern. Es besteht Erstickungsgefahr. Vor Gebrauch ist jegliches Verpackungsmaterial zu entfernen.

Lieferumfang:

LUPUS Mobilfunkrauchmelder, Montageplatte, Anleitung, Montagezubehör

BATTERIE.

Das Gerät wird über eine fest verbaute 3 V Lithium-Batterie mit 3 V Gleichspannung versorgt. Die Batterie kann nicht gewechselt werden und ist nicht wiederaufladbar! Die Batteriebensdauer beträgt bei herkömmlicher Nutzung 10 +1 Jahre. Die Haltbarkeit der Batterie verringert sich möglicherweise durch lang anhaltende, hohe Temperaturen oder Temperaturen unter dem Gefrierpunkt, hohe Luftfeuchtigkeit oder eine hohe Anzahl an Falschalarmen. Versuchen Sie nicht, die Batterie zu entfernen, wiederaufladen oder hohen Temperaturen auszusetzen oder zu verbrennen, es besteht Explosionsgefahr!

SICHERHEITSBESTIMMUNGEN.

Um eine einwandfreie Gerätefunktion zu gewährleisten, beachten Sie bitte die folgenden Punkte:

- Das Gerät darf nicht abgedeckt werden!
- Das Gerät darf nicht überstrichen oder mit Tapeten überklebt werden!
- Sie dürfen das Gerät keinesfalls öffnen oder reparieren. Bei Nichtbeachtung erlischt die Garantie.
- Reinigen Sie den Rauchwarnmelder regelmäßig. Verwenden Sie einen trockenen Lappen oder eine weiche Bürste, um Staub, Fett und Spinnweben von den Seitenschlitzfenstern direkt an der Decke und vom Gehäuse zu entfernen.
- Nach einem Brand darf das Gerät nicht mehr benutzt werden. Gleiches gilt, wenn es heruntergefallen ist, oder anderweitige Schäden davongetragen hat.
- Das Gerät ist für die Alarmierung bei der Erkennung von Brandrauch bestimmt. Hitze und Flammen sind für die Alarmauslösung nicht ausreichend!
- Personen mit beeinträchtigter Hörleistung können den Alarm möglicherweise nicht hören! Für diese Fälle werden von anderen Herstellern Rauchwarnmelder mit zusätzlicher optischer Signalisierung angeboten!
- Besonders hohe elektromagnetische Strahlungen können die Funktion des Melders beeinträchtigen. Installieren Sie den Melder deshalb nicht in der Nähe von Geräten, die elektromagnetische Strahlung aussenden (z.B. Mikrowellen) oder in der Nähe von Magneten.
- Installieren Sie den Rauchwarnmelder nicht im Freien.
- Installieren Sie den Rauchwarnmelder nicht in Räumen, in denen der Alarm durch Störgrößen (Dampf, Kondensation, „normalen“ Rauch, Dunst, Staub, Schmutz oder Fett) ausgelöst werden kann.
- Installieren Sie den Rauchwarnmelder nicht neben einem Luftabzug oder ähnlichen Lüftungsöffnungen (Zugluft).
- Der Montageort ist der Landesbauordnung Ihres Bundeslandes zu entnehmen.
- Installieren Sie den Melder nicht höher als 6 Meter.
- Der Rauchwarnmelder darf ausschließlich an Decken installiert werden. Die Montage an Seitenwänden ist nicht zulässig!
- ACHTUNG: Bei der Montage besteht möglicherweise Sturzgefahr. Verwenden Sie eine sichere, standfeste Leiter, und bedienen Sie sich der Hilfe Anderer!

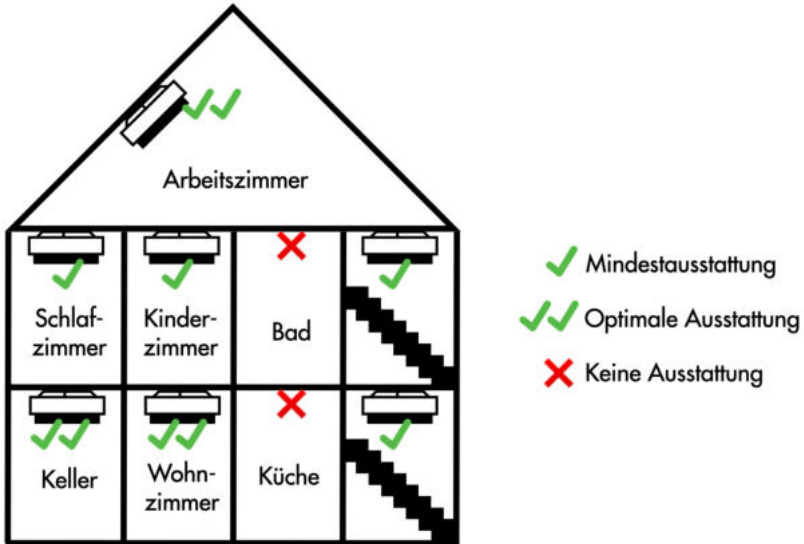
Diese Bedienungsanleitung unterstützt bei der Einrichtung Ihres LUPUS Mobilfunkrauchmelders. Befolgen Sie die hierin enthaltenen Anweisungen für den ordnungsgemäßen Betrieb des Geräts. Weitere Unterstützung finden Sie auch in unserem FAQ-Bereich unter <https://www.lupus-electronics.de/de/service/faq/>.

Bei allen weiteren Fragen erreichen Sie unsere Hotline unter 06341-935530.

DIE INSTALLATION IHRES LUPUS MOBILFUNKRAUCHMELDERS.

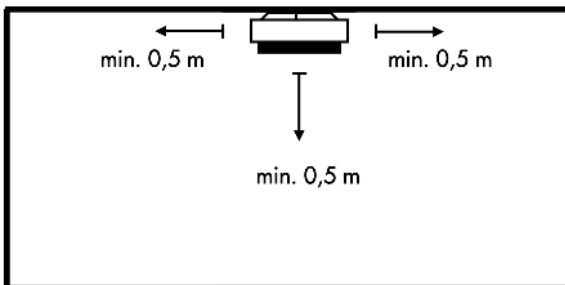
1. PLANUNG.

A) Ausstattung:

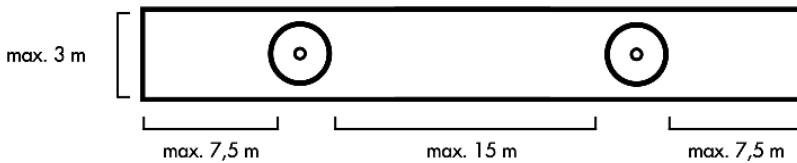
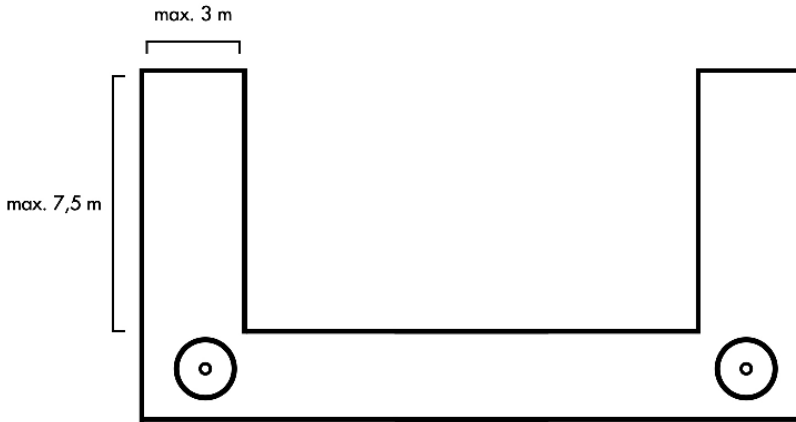
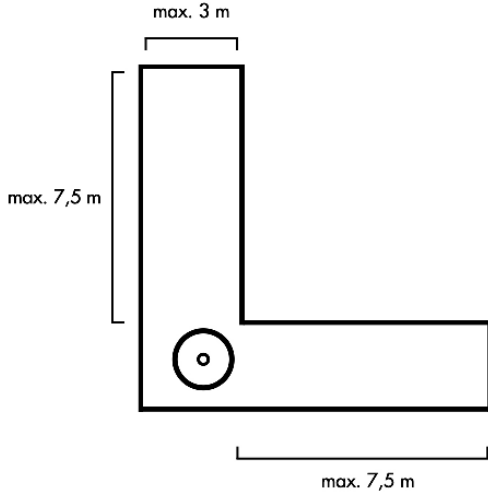


Ist Ihre Decke durch Holzbalken o.ä. in Deckenfelder unterteilt, gilt folgendes: Ist die Unterteilung höher als 20cm und sind Deckenfelder insgesamt größer als 36 Quadratmeter, dann sollte je Deckenfeld ein Rauchmelder installiert werden. Bei Dachschrägen ist der Rauchmelder auf einer der Dachschrägen und nicht im Giebel zu installieren. **Hinweis: Beachten Sie unbedingt bei der Planung der Ausstattung auch die Vorschriften der Landesbauordnung in Ihrem Bundesland.**

B) Mindestabstand von Wänden oder Objekten zum Rauchwarnmelder:

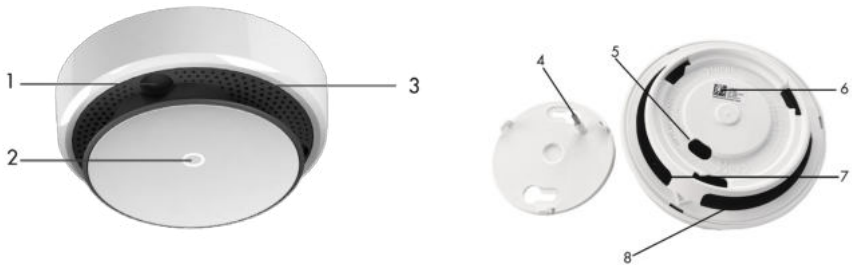


C) Position in Fluren oder langen Räumen:



2. INBETRIEBNAHME.

Die integrierte Mobilfunkverbindung Ihres Rauchmelders hat eine garantierte Laufzeit von 10 Jahren ab Inbetriebnahme. **Um diese Laufzeit sicherzustellen, muss das Gerät spätestens nach 6 Monaten ab Kaufzeitpunkt in Betrieb genommen werden.** Im Auslieferungszustand befindet sich der Rauchwarnmelder im Lagermodus. Zu erkennen an schnellem grünem Blinken der LED nach Tastendruck des Bedientasters. Halten Sie den Bedientaster für mindestens 5 Sekunden gedrückt um den Lagermodus zu verlassen. Das Gerät geht nun für 15 Minuten in den Installationsmodus (Piepton, grüne LED Blinkt alle 4 Sekunden). Sollte der Melder nicht innerhalb dieser Zeit auf die Montageplatte gedreht werden, geht der er zurück in den Lagermodus, was durch einen Piepton angezeigt wird.



Pos	Benennung	Bemerkung
1	Ultraschallsensoren	Tasten in einem Radius von max. 50cm den Umkreis ab.
2	LED und Bedientaster	Detaillierte Beschreibung unten
3	Schallaustrittsöffnung	Die Sirene erzeugt mind. 85dB
4	Demontagekontakt	Magnetkontakt bei (5) erkennt das Einrasten der Montageplatte
5	Öffnung für Demontagekontakt	ein hier befindlicher Magnetkontakt erkennt die Montageplatte
6	QR-Code	Dieser Code wird mit der APP gescannt.
7	Resetschalter	Setzt den Melder in den Auslieferungszustand zurück
8	Infrarotsensoren	Prüfen etwaige Hindernisse an der Raucheintrittsöffnung

3. REGISTRIEREN SIE SICH AUF LUPUSCLOUD.COM.

Damit Sie Ihren neuen LUPUS Mobilfunkrauchmelder installieren und verwenden können, müssen Sie sich zunächst auf **LUPUS Cloud** als User registrieren. Öffnen Sie bitte ein Browserfenster auf Ihrem Mac oder PC und gehen auf www.lupuscloud.com. Alternativ können Sie auch die APP „LUPUS Cloud“ verwenden.

Es gibt zwei Arten von Usern:

- Personal User
- Unternehmens-/bzw. Company User

Der **Personal User** ist vorgesehen für

1. Alle privaten Haus- und Wohnungseigentümer, die nicht als gewerbliche Eigentümer fungieren.
2. Alle Mieter, die die Alarmer Ihrer Mobilfunkrauchmelder auf dem Smartphone empfangen wollen.
3. Alle gewerblichen User, die eine Einladung für ein bereits bestehendes Unternehmenskonto oder für ein gewerbliches Gebäude erhalten haben.

Der **Company User** ist vorgesehen für gewerbliche Eigentümer, die ein Unternehmenskonto benötigen. Unter einem Unternehmenskonto können alle zugehörigen Liegenschaften samt Sensoren des Unternehmens eingerichtet und geführt werden.

Nach der Registrierung erhalten Sie eine Bestätigungsemail an die angegebene Email-Adresse. Klicken Sie einfach auf den Bestätigungslink.

4. LADEN SIE KOSTENLOS DIE LUPUS CLOUD-APP.

Scannen Sie einfach die unten abgebildeten QR-Codes für Android oder iOS und laden Sie sich die App kostenlos herunter:



Öffnen Sie die App und melden sich mit Ihrem Login in der App an. Es öffnet sich dieselbe Benutzeroberfläche, die Sie bereits von Ihrem PC oder Mac kennen.

5. ERSTELLEN SIE EIN GEBÄUDE.

Diese Funktion kann sowohl an Ihrem Mac oder PC, als auch an Ihrem Smartphone ausgeführt werden. Mit Ihr ordnen Sie dem Mobilfunkrauchmelder seinen exakten Standort zu. Klicken Sie hierzu einfach auf



**FÜGEN SIE IHRE
ERSTE IMMOBILIE
HINZU.**

Anschließend öffnet sich ein Fenster, in dem Sie Name und Adresse der Immobilie eintragen. Am einfachsten ist dies über die Autovervollständigung in der 2. Zeile:

1 Standort hinzufügen — 2 Gebäudedetails eingeben — 3 Gebäudestruktur definieren

Geben Sie den Ort ein

Gebäudername *

Mein Musterhaus

Automatische Vervollständigung

Ahornstr

- Ahornstraße Berlin, Deutschland
- Ahornstraße Frankfurt am Main, Deutschland
- Ahornstraße Basel, Schweiz
- Ahornstraße Aachen, Deutschland
- Ahornstraße Unterföhring, Deutschland

powered by Google

Adresse *

Nummer *

Postleitzahl *

ABBRECHEN FORTFAHREN

ist die Adressvervollständigung korrekt klicken Sie auf „Fortfahren“. Im nächsten Schritt wählen Sie den Gebäudetyp, den Sie erstellen wollen und klicken Sie auf „Fortfahren“. Im aktuellen Beispiel entscheiden wir uns für den Mehrfamilienhaustyp „Wohnhaus“. Klicken Sie auf „Neues Element hinzufügen“ und auf „Stockwerk“:

1 Standort hinzufügen — 2 Gebäudedetails eingeben — 3 Gebäudestruktur definieren

Mein Musterhaus
Ahornstraße 53

Gebäudestruktur 1 Etagen

📍 Stockwerk 1 **Bearbeiten** 0 Installationsorte Duplikat Löschen

+ NEUES ELEMENT HINZUFÜGEN.

ABSCHLIESSEN

Nun haben Sie Ihr erstes Stockwerk erstellt. Klicken Sie auf „Bearbeiten“, um dem Stockwerk einen Namen zu geben, z.B. Erdgeschoss. Klicken Sie nun auf den organen Pfeil, um dem Stockwerk Elemente hinzuzufügen.

PROFITIPP: Fügen Sie nur solche Elemente, Räume und Wohnungen zu, in die später auch Mobilfunkrauchmelder installiert werden.

1 Standort hinzufügen — 2 Gebäudedetails eingeben — 3 Gebäudestruktur definieren

Mein Musterhaus
Ahornstraße 53

Gebäudestruktur 1 Etagen

📍 Stockwerk 1 **Bearbeiten** 0 Installationsorte Duplikat Löschen

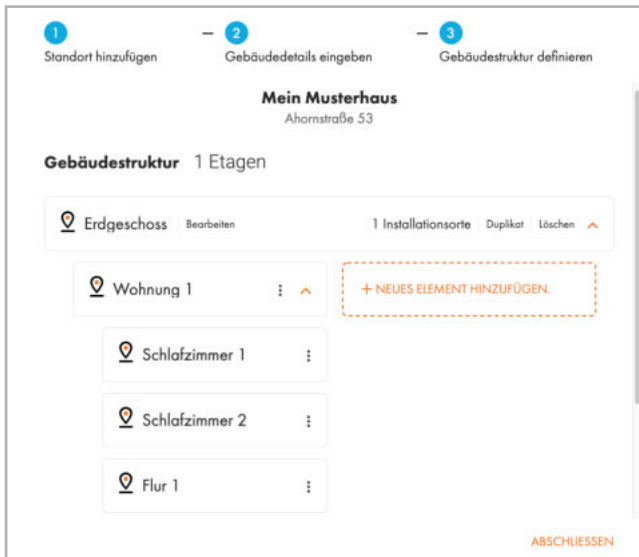
- Technikraum
- Wohnzimmer
- Treppe
- Flur
- Balkon
- Wohnung
- Schlafzimmer

+ NEUES ELEMENT HINZUFÜGEN.

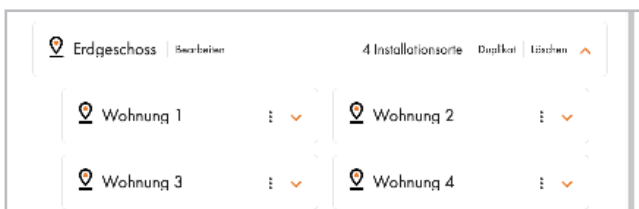
+ NEUES ELEMENT HINZUFÜGEN.

ABSCHLIESSEN

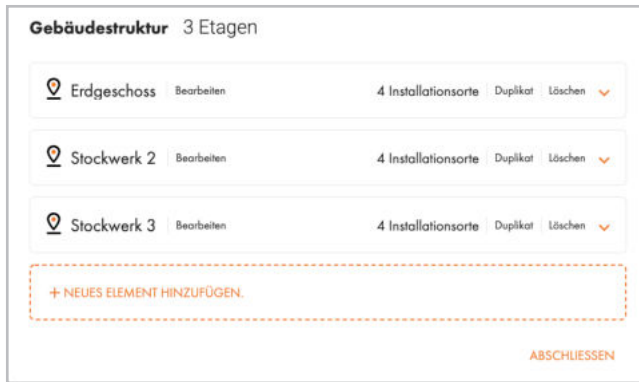
In unserem Beispiel haben wir „Wohnung“ ausgewählt. Auch hier besteht nun die Möglichkeit, die „Wohnung“ umzubenennen, wie dies auch bei allen anderen Gebäudeelementen immer möglich ist. Klicken Sie nun in der neuen Leiste auf den orangenen Pfeil, um innerhalb der „Wohnung“ neue Elemente hinzuzufügen, z.B. Flur oder Räume.



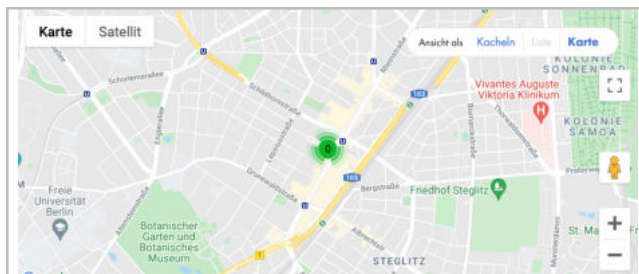
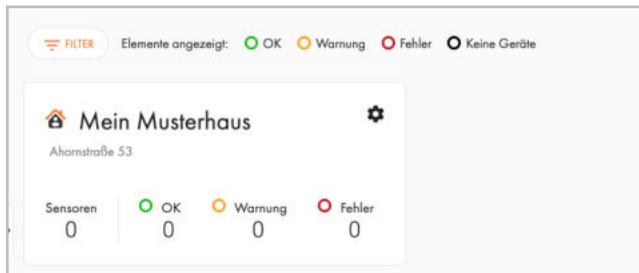
Gibt es auf einem Stockwerk mehrere Wohnungen, so kann man bei ähnlicher Wohnungsaufteilung, die bereits gestaltete Wohnung einfach duplizieren und danach ggf. weitere Räume hinzufügen:



Ähneln sich die Stockwerke, so können auch diese einfach dupliziert werden. Selbst wenn es Unterscheidungen gibt, ist das Duplizieren oft der schnellere Weg. Anpassungen in Wohnungen oder der Wohnungsanzahl kann dann danach gemacht werden:



Ist das Gebäude fertig gestaltet klicken Sie auf „Abschließen“. Das Gebäude wird nun über die Kachel- und Map-Ansicht angezeigt:

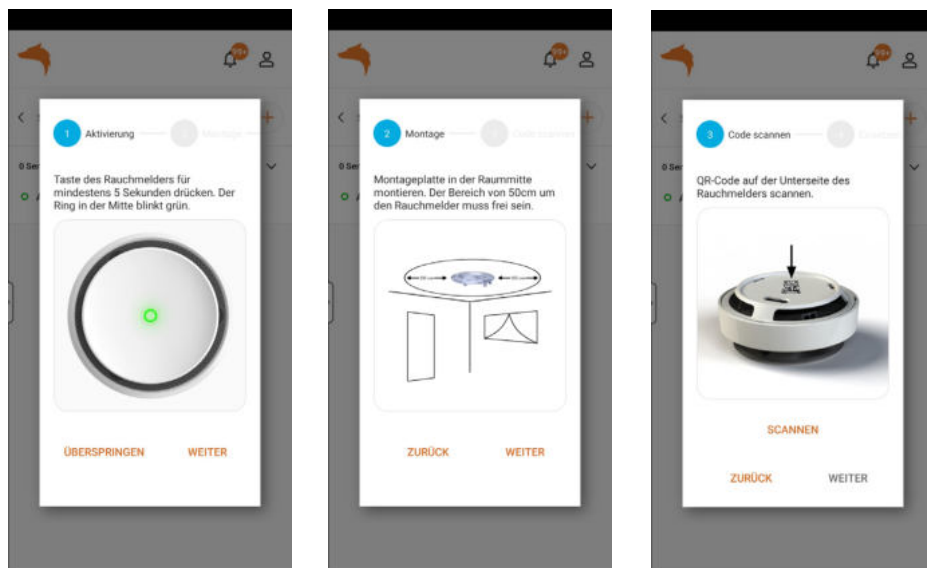


6. LUPUS MOBILFUNKRAUCHMELDER HINZUFÜGEN.

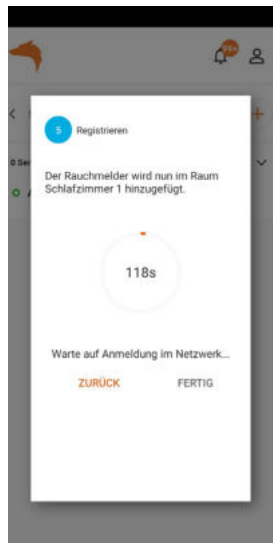
Betreten Sie den Raum, in dem der Rauchmelder installiert werden soll. Öffnen Sie Ihre LUPUS Cloud App und loggen Sie sich ein. Wählen Sie in der App den exakten Ort/Raum aus, in dem Sie sich gerade befinden und klicken Sie auf das „Gerät hinzufügen“ Icon.



Folgen Sie nun dem Einrichtungsassistent:



1. Achten Sie darauf, dass Sie in die Mitte auf die Ringleuchte mindestens 5 Sekunden drücken. Nach 5 Sekunden hören Sie dann zur Bestätigung einen Ton. Der Rauchmelder ist nun für 15 Minuten im Installationsmodus.
2. Die Montageplatte kann geklebt oder geschraubt werden. In den meisten Fällen empfiehlt sich die Klebevariante. Bei Verwenden der Klebealternative sollte der Untergrund trocken, staub- und fettfrei sind. Ein Klebepad ist bereits vorinstalliert, bei den Ein-Stück-Verpackungen ist ein Dübelset enthalten. Bei Installation per Klebepad sollte die Halterung mindestens 10 Sekunden angedrückt werden, um dauerhaften Halt zu gewährleisten.
3. Scannen Sie nun den QR-Code auf der Rückseite Ihres Mobilfunkrauchmelders.



4. Achten Sie darauf, dass der Rauchmelder mit einem Klick richtig einrastet.
5. Sobald der Melder auf die Montageplatte gesetzt wurde, sollte nach 20-30 Sekunden eine positive Melodie das erfolgreiche Verbinden mit unseren Servern signalisieren und eine Bestätigung des Assistenten erfolgen (Bild Rauchmelder mit grünem Haken). Sollte eine negative Melodie erklingen oder nach 120 Sekunden keine Bestätigung erfolgen, gehen Sie zurück zum Schritt 3 und scannen Sie erneut.
6. Ihr LUPUS Mobilfunkrauchmelder führt nun einen automatischen Wartungsvorgang aus, der auf Seite 17 oben ausführlich beschrieben ist.
7. Falls erforderlich können Sie auch bereits an dieser Stelle einen manuellen Funktionstest des Rauchwarnmelders nach Anleitung auf Seite 17 unten durchführen.

FERTIG! IHR RAUCHMELDER IST NUN INSTALLIERT UND EINGERICHTET.

GERÄT IN DEN LAGERMODUS ZURÜCKSETZEN.

1. Resettaster auf der Rückseite + Bedientaster drücken und 15 Sekunden halten, bis der Rauchwarnmelder ein langen Ton gefolgt von zwei kurzen Tönen ausgibt.
2. Der Rauchmelder befindet sich nun im Lagermodus.

AUTOMATISCHER WARTUNGSASSISTENT.

Ihr LUPUS Mobilfunkrauchmelder verfügt über einen vollautomatischen Wartungsassistenten. Dieser Assistent führt alle 24 Stunden eine Inspektion Ihres Rauchwarnmelders entlang der Prüfkriterien nach DIN Norm 14676-1 C durch und sendet das Ergebnis in der Regel alle 24 Std. mindestens jedoch alle 10 Tage an die LUPUS Cloud (Sendeintervall individuell abhängig von der Empfangsqualität). Die Prüfkriterien sind:

- Automatischer Selbsttest von Rauchkammer und Batterie.
- Stummer Sirenen Selbsttest.
- Umfeldkontrolle: automatische Prüfung, ob sich im Umkreis von 50 cm Hindernisse befinden, die das Eindringen von Rauch verzögern können.
- Kontrolle der Raucheintrittsöffnungen.
- Selbstjustierung des Rauchmelders nach Verschmutzungsgrad.
- Demontageschutz: Abnahme wird durch Demontagekontakt sofort erkannt und per PUSH Mitteilung gemeldet.

Ein jährlicher Funktionstest vor Ort ist daher nicht notwendig. Dennoch sollte der LUPUS Mobilfunkrauchmelder jährlich per Hand gereinigt werden. Entstauben Sie den Rauchwarnmelder mit einem weichen Tuch. Verschmutzungen können bei Bedarf mit einem feuchten Lappen entfernt werden. Hierzu keine Reinigungsmittel verwenden.

Hinweis: Die LED-Leuchte des Bedientasters (2) signalisiert Ereignisse durch farbiges Leuchten. Nachts ist der Komfortmodus des Rauchmelders aktiv, d.h. zwischen 20 und 6 Uhr MEWZ sind Ereignisse stummgeschaltet (kein Ton, kein Blinken der LED) mit Ausnahme des Rauchalarms, der immer sofort startet.

MANUELLE WARTUNG.

Natürlich kann die Wartung auch per Hand vor Ort durchgeführt werden. Führen Sie zunächst die Reinigungsmaßnahmen wie oben beschrieben durch. Kontrollieren Sie, ob sich im Umkreis von 50 cm Hindernisse befinden, die das Eindringen von Rauch verzögern können. Kontrollieren Sie außerdem, ob die Raucheintrittsöffnungen frei sind. Drücken Sie nun min. 1 Sek. den Bedientaster in der Mitte. Es folgt ein lauter Sirenen-Selbsttest sowie ein automatischer Selbsttest, der durch eine schnelle Blinkabfolge „rot,grün,rot,grün“ angezeigt wird. War der Selbsttest positiv, wird dies kurz darauf mit dem Blinksignal „grün,grün“ quittiert. War der Selbsttest negativ, wird dies mit „rot,rot“ angezeigt. Konsultieren Sie in diesem Falle die Seite 19 mit den einfachen Maßnahmen und Fehlerbehebung. **Hinweis: Auch das Ergebnis des manuellen Selbsttests wird in der LUPUS Cloud angezeigt.**

SIGNALISIERUNG AM GERÄT.

Der LED und Bedientaster (2) signalisiert Ereignisse durch farbiges Leuchten. Nachts ist der Komfortmodus des Rauchmelders aktiv, d.h. zwischen 20 und 6 Uhr MEWZ sind Ereignisse stummgeschaltet (kein Ton, kein Blinken der LED) mit Ausnahme des Rauchalarms, der immer sofort startet.

Modus	Erklärung
Lagermodus	Nach min. 5 sec. Tastendruck blinkt die LED schnell grün
Installationsmodus	LED blinkt grün alle 4 Sekunden
Normalmodus	Keine Signalisierung durch LED oder Ton
Alarmierung	LED blinkt rot, lauter Sirenenton
Funktionsfehler	LED blinkt 3 x kurz rot, Wiederholung 1 x pro Stunde
Batteriefehler	LED blinkt, Sirenenton, 1 x pro 15 Min.
Demontage	LED blinkt schnell rot 5 x, kurzer Sirenenton
Remontage	LED blinkt 3 x grün, kurzer Sirenenton

EINFACHE MASSNAHMEN UND FEHLERBEHEBUNG.

Ihr LUPUS Mobilfunkrauchmelder hat eine Reihe von nützlichen Funktionen, wie z.B. die kurzfristige Deaktivierung für 15 min., z.B. um beim Anbraten o.ä. die Aktivierung des Rauchalarms zu vermeiden. Außerdem finden Sie hier Hinweise, was bei Fehlermeldungen zu tun ist.

Ereignis	Maßnahme
Deaktivierung Rauchmelder für 15 min.	Um den Rauchmelder für 15 min. zu deaktivieren, drücken Sie den LED Taster f. mindestens 5 Sekunden, bis Sie den zweiten Signalton hören. Die rote LED blinkt während der Deaktivierungsphase rot. Möchten Sie den Deaktivierungsmodus frühzeitig verlassen, drücken Sie abermals auf den Taster.
LED blinkt rot, 1x pro Std. Der Wartungsassistent hat einen Fehler erkannt.	<ol style="list-style-type: none"> 1. Prüfen Sie, ob sich im Umkreis von 50cm um den Rauchmelder Gegenstände befinden und entfernen Sie diese. 2. Prüfen Sie ob die Öffnungen der Rauchkammer in Deckennähe, verdeckt sind. 3. Prüfen Sie die Fehleranzeige in der LUPUS Cloud und folgen Sie der Anweisung oder benachrichtigen Sie das zuständige Personal.
Demontageerkennung.	LED blinkt schnell rot. Bitte setzen Sie den Rauchmelder mit dem Metallstift und den Ösen in die dafür vorgesehenen Öffnungen, und drehen ihn im Uhrzeigersinn, bis er einrastet.
LED blinkt rot, Sirenton mit schnell ansteigender Lautstärke.	Rauchalarm. Zum Verhalten im Brandfall siehe nächste Seite. Bei Fehlalarm, die LED Taste kurz drücken, um den Alarm stummzuschalten. Auch die Demontage führt zur Alarmabschaltung. Ist die Ursache nach 15 Min. nicht behoben, startet der Alarm erneut.
Batteriefehler	LED blinkt rot, Sirenton, 1 x pro 15 min. Ihr Rauchwarnmelder ist nun nur noch 30 Tage funktionstüchtig und muss durch zuständiges Personal oder Sie selbst ersetzt werden.

IM BRANDFALL.

BRAND IN DER WOHNUNG:

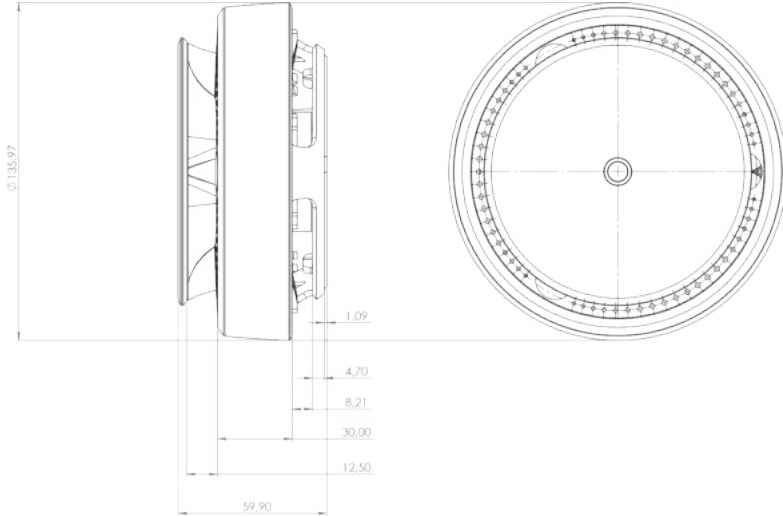


BRAND IM TREPPENHAUS:



TECHNISCHE DATEN.

Maße	135,97 x 59,90mm (DxH)
Gewicht	290g
Farbe	Weiß
Sensorik Raucheintrittsöffnungen	Infrarot
SIM-Karte	eSIM MFM2
NB-IoT	Quectel BC66
Batterie	Lithium CR-AG (nicht austauschbar)
Batterielebensdauer bei normaler Nutzung	10 + 1 Jahre
Lebensdauer generell	10 Jahre
Verschlüsselung	LTE Ende-zu-Ende + TLS
Sensorik Umfelderkennung	Ultraschall Abtastung 50cm Radius
Rauchdetektion	Streulicht-Prinzip
Betriebstemperatur	0° bis 50°C
Luftfeuchtigkeit	10% bis 90% (nicht kondensierend)
Schalldruck	mind. 85dB (A) @ 3m
Alarmstummschaltung	15 Minuten
Erfassungsbereich	max. 60 m ² innerhalb des Raumes
Montageort	Decken- und Wandmontage im Innenbereich
Zertifizierung und Zulassung	EN 14604, DIN 14676 1-C, Q-Label 2.0

TECHNISCHE ZEICHNUNG.**LEISTUNGSSERKLÄRUNG.**

Dieser Rauchwarnmelder ist nach Verordnung EU 305/2011 als Bauprodukt geprüft und zertifiziert. Die Produktion wird durch regelmäßige und unabhängige Kontrollen auf unveränderte Einhaltung der gesetzlichen und normativen Vorgaben überwacht. Die Leistungserklärung finden Sie unter www.lupus-electronics.de/de/service/downloads

KONFORMITÄTSEKTLÄRUNG.

Hiermit erklärt die LUPUS-Electronics GmbH, Otto-Hahn-Str. 12, 76829 Landau, dass sich das Gerät LUPUS-Mobilfunkrauchmelder in Übereinstimmung mit den grundlegenden Anforderungen und den einschlägigen Bestimmungen der Richtlinie 2014/53/EU befindet. Die Konformitätserklärung finden Sie unter www.lupus-electronics.de/de/service/downloads



Entsorgen Sie das Gerät gemäß der Elektro- und Elektronik Altgeräte EG Richtlinie 2012/19/EU – WEEE (Waste Electrical and Electronic Equipment). Bei Rückfragen wenden Sie sich an die für die Entsorgung zuständige kommunale Behörde. Informationen zu Rücknahmestellen für Ihre Altgeräte erhalten Sie z.B. bei der örtlichen Gemeinde- bzw. Stadtverwaltung, den örtlichen Müllentsorgungsunternehmen oder bei Ihrem Händler.

LUPUS GARANTIE - AUF ZEHN (10) JAHRE BESCHRÄNKT.

Die auf zehn Jahre beschränkte LUPUS GARANTIE ist eine freiwillige Garantie von LUPUS-Electronics GmbH (LUPUS). Sie gewährt zusätzliche Rechte unabhängig von den durch Verbraucherschutzgesetze gewährten Rechten. Diese gesetzlichen Rechte werden durch die Garantie nicht eingeschränkt. Somit verstehen sich die Leistungen aus der auf zehn Jahre beschränkten LUPUS GARANTIE als Ergänzung und nicht als Ersatz für die Rechte, die durch das Verbraucherschutzrecht gewährt werden. Wenn ein Produkt mangelhaft ist, können Verbraucher insbesondere die Rechte aus den §§ 434 ff., 474 ff. des Bürgerlichen Gesetzbuches in Anspruch nehmen. Verbraucher können wählen, ob sie die Leistung gemäß der auf zehn Jahre beschränkten LUPUS GARANTIE oder gemäß ihren gesetzlichen Verbraucherschutzrechten geltend machen. Wichtig: Die Bestimmungen der auf 10 Jahre beschränkten LUPUS GARANTIE finden für Ansprüche aus gesetzlichen Verbraucherschutzrechten keine Anwendung. Weitere Informationen zu Verbraucherschutzgesetzen können Sie bei Ihrer örtlichen Verbraucherschutzorganisation erfragen.

WAS IST VON DIESER GARANTIE ERFASST?

LUPUS-Electronics GmbH, Otto-Hahn-Str. 12, 76829 Landau garantiert, dass das mit der Marke LUPUS versehene Produkt LUPUS MOBILFUNKRAUCHMELDER und das in der Originalverpackung enthaltene und mit der Marke LUPUS versehene Zubehör (im folgenden „LUPUS-Produkt“ oder „RWM“) frei von Material und Verarbeitungsfehlern sind, wenn die Benutzung entsprechend den Benutzerhandbüchern von LUPUS (siehe lupus-electronics.de/de/service/downloads/) erfolgt. Die Garantie gilt ZEHN (10) JAHRE lang ab dem ursprünglichen Kaufdatum durch den Endbenutzer und Käufer („Garantiezeit“) und gilt für die in der Leistungsbeschreibung enthaltenen Funktionen, ausdrücklich auch für die Batterielebensdauer der integrierten Batterie von 10 Jahren. Hinweis: Alle gemäß der auf zehn Jahre beschränkten LUPUS GARANTIE geltend gemachten Ansprüche unterliegen den in diesem Garantiedokument festgelegten Bestimmungen. Zusätzlich gewährt LUPUS Ihnen für den gesamten Garantie-Zeitraum, gerechnet ab dem Erwerb des LUPUS-Produkts, Zugang zum telefonischen Support.

WAS IST VON DIESER GARANTIE NICHT ERFASST?

Diese Garantie findet ausschließlich Anwendung auf das Produkt LUPUS-Mobilfunkrauchmelder und auf das in der Originalverpackung enthaltene Zubehör. Den allgemeinen Geschäftsbedingungen (siehe lupuscloud.com/auth/terms) zur LUPUS-Cloud können Sie Details zu Ihren Rechten hinsichtlich der Softwarenutzung entnehmen. Die Serviceleistungen stehen Ihnen in den Ländern Deutschland, Österreich und Schweiz ohne Bearbeitungsgebühren zur Verfügung. Ausserhalb dieser sind die Serviceoptionen möglicherweise begrenzt. Wenn Sie LUPUS per Telefon kontaktieren, können standortabhängige Ge-

sprächsgebühren anfallen. Weitere Informationen erhalten Sie bei Ihrem Netzbetreiber.

Diese Garantie gilt nicht für Folgendes: (a) oberflächliche Schäden, darunter Kratzer, Dellen und beschädigter Kunststoff, es sei denn, der Mangel ist auf einen Material- oder Verarbeitungsfehler zurückzuführen; (b) Schäden, die auf die Nutzung mit nicht den technischen Daten des LUPUS-Produkts entsprechenden Drittanbieterkomponenten oder -produkten zurückzuführen sind; (c) Schäden, die auf Unfälle, missbräuchliche oder unsachgemäße Verwendung, Brände, Kontakt mit Flüssigkeiten, Erdbeben oder andere äußere Ursachen zurückzuführen sind; (d) Schäden, darunter auch die vorzeitige Entladung der Batterie, die auf die nicht bestimmungsgemäße Verwendung des LUPUS-Produkts gemäß Benutzerhandbuch, technischen Daten oder veröffentlichten Richtlinien des LUPUS-Produkts oder auf die Missachtung der geltenden gesetzlichen oder behördlichen Vorschriften zurückzuführen sind; (e) Schäden, die auf Servicearbeiten (einschließlich Upgrades und Erweiterungen) zurückzuführen sind, die nicht von einem Vertreter von LUPUS oder einem autorisierten LUPUS Partner durchgeführt wurden; (f) LUPUS-Produkte, an denen ohne schriftliche Zustimmung von LUPUS Veränderungen vorgenommen wurden; (g) Defekte, die durch normale Abnutzung (z.B. Verfärbung der Oberfläche) entstehen oder auf die normale Alterung des LUPUS-Produkts zurückzuführen sind; (h) LUPUS-Produkte, deren Seriennummer entfernt oder verfremdet wurde, oder (i) den Fall, dass LUPUS von einschlägigen Behörden darüber informiert wird, dass das Produkt gestohlen wurde, oder den Fall, dass Sie nicht imstande sind, durch Passcode oder andere Maßnahmen geschützte, zur Abwehr von unbefugtem Zugriff auf das LUPUS-Produkt vorgesehene Sicherheitssperren zu deaktivieren und Sie nicht nachweisen können, dass Sie der berechnigte Nutzer des Produktes sind (d.h. keinen Kaufbeleg) vorweisen können; (j) Schäden verursacht durch den Einsatz in Bereichen, welche nicht in den Produktinformationen und/oder Montage- und Bedienungsanleitungen beschrieben sind; (k) Schäden die in sonstiger Weise vom Kunden oder von Dritten zu verantworten sind, insbesondere

- infolge von Fehlbedienungen,
- infolge von mechanischer Beschädigung,
- infolge von Sabotage,
- wenn die Nutzungsart von Räumen nach Ausstattung mit dem Gerät geändert wurde, ohne den Errichter bzw. Eigentümer darauf hinzuweisen (z.B. Wohnraum in Gewerbe, Schlafraum zu Küche) und daraus ein Mangel oder Falschalarm resultiert;
- infolge direkter Verschmutzung des Geräts, wie z.B. Überstreichen oder infolge einer Verschmutzung der Räume, die nicht einer üblichen Wohnungsnutzung entspricht.

(l) eine vorzeitige Beendigung der Mobilfunkverbindung innerhalb von 10 Jahren nach Erstinbetriebnahme, die darauf zurückzuführen ist, dass das Gerät später als 6 Monate nach Kaufzeitpunkt erstmals in Betrieb genommen wurde.

HAFTUNG.

Scheitert die Ausführung der Leistungen aus Gründen, die LUPUS-ELECTRONICS nicht zu vertreten hat, übernimmt LUPUS-ELECTRONICS keinerlei Haftung im Hinblick auf etwaige Schäden. Erbringt LUPUS-ELECTRONICS eine fällige Leistung nicht oder nicht vertragsgemäß, stehen dem Kunden Schadenersatzansprüche statt der Leistung nur zu, wenn der Schaden durch Vorsatz oder grobe Fahrlässigkeit von LUPUS-ELECTRONICS, ihrer gesetzlichen Vertreter oder Erfüllungsgehilfen herbeigeführt wurde. Für den Fall, dass Leistungen von LUPUS-ELECTRONICS von unberechtigten Dritten unter Verwendung der Zugangsdaten des Kunden in Anspruch genommen werden, haftet der Kunde für dadurch entstehenden Schäden im Rahmen der zivilrechtlichen Haftung bis zur Änderung der Zugangsdaten oder der Meldung des Verlusts oder Diebstahls, sofern den Kunden am Zugriff des unberechtigten Dritten ein Verschulden trifft. LUPUS-ELECTRONICS ist zur sofortigen Sperre der Cloud-Leistungen berechtigt, wenn der begründete Verdacht besteht, dass die gespeicherten Daten rechtswidrig sind und/oder Rechte Dritter verletzen. Ein begründeter Verdacht für eine Rechtswidrigkeit und/oder eine Rechtsverletzung liegt insbesondere dann vor, wenn Gerichte, Behörden und/oder sonstige Dritte LUPUS-ELECTRONICS davon in Kenntnis setzen. LUPUS-ELECTRONICS hat den Kunden von der Sperre und dem Grund hierfür unverzüglich zu verständigen. Die Sperre ist aufzuheben, sobald der Verdacht entkräftet ist.

Schadenersatzansprüche gegen LUPUS-ELECTRONICS sind unabhängig vom Rechtsgrund ausgeschlossen, es sei denn, LUPUS-ELECTRONICS, seine gesetzlichen Vertreter oder Erfüllungsgehilfen haben vorsätzlich oder grob fahrlässig gehandelt. Für leichte Fahrlässigkeit haftet LUPUS-ELECTRONICS nur, wenn eine der vertragswesentlichen Pflichten durch den Provider, seine gesetzlichen Vertreter oder leitende Angestellte oder Erfüllungsgehilfen verletzt wurde. LUPUS-ELECTRONICS haftet dabei nur für vorhersehbare Schäden, mit deren Entstehung typischerweise gerechnet werden muss. Vertragswesentliche Pflichten sind solche Pflichten, die die Grundlage des Vertrags bilden, die entscheidend für den Abschluss des Vertrags waren und auf deren Erfüllung der Kunde vertrauen darf. Den jeweils erforderlichen Nachweis führt der Kunde bei der Begründung eines Schadenersatzanspruches analog zu § 1 (4) ProdHaftG. Zudem trägt der Kunde die Kosten für ggf. entstehende Prüf-, Labor-Aufwendungen von LUPUS-ELECTRONICS oder eines sachverständigen Dritten, sofern sich dabei erweist, dass der betreffende LUPUS MOBILFUNKKRAUCHMELDER („RWM“) den normativen Bedingungen der EN 14604 genügt bzw. wenn der betreffende RWM beschädigt, missbräuchlich genutzt, ein RWM-Warnsignal (z.B. bei Verunreinigung des RWM) fälschlich als RWM-Alarm interpretiert wurde oder der RWM Umgebungsbedingungen ausgesetzt war, welche einen RWM-Alarm gemäß EN 14604 erzwingen.

Für die Einleitung notwendiger Folgehandlungen auf Fernalarmierungen per elektronischer Mitteilung auf mobile iOS- oder Android-Endgeräte, einschließlich die Alarmierung von Notrufesatzkräften zur Brand-, Brandrauch-, Brandursachen-, Brandfolgen-

Bekämpfung sowie zur Rettung von Leib und Leben ist ausschließlich der Kunde bzw. die empfangende Person verantwortlich. LUPUS-ELECTRONICS selbst empfängt keine Fernalarmierungs-Mitteilungen, sondern ausschließlich der Kunde. LUPUS-ELECTRONICS übernimmt keinerlei Haftung für den ordnungsgemäßen Empfang von Fernalarmierungs-Mitteilungen auf Endgeräten des Kunden. LUPUS-ELECTRONICS übernimmt keinerlei Haftung für die ordnungsgemäße Einleitung und Umsetzung notwendiger Folgehandlungen, die auf eine Fernalarmierungsmitteilung üblicherweise einzuleiten sind. LUPUS-ELECTRONICS übernimmt keinerlei Haftung für Schäden, die auf Mitteilungsempfangsfehler zurückzuführen sind. LUPUS-ELECTRONICS übernimmt keinerlei Haftung für Schäden, die aus der Unterlassung notwendiger Folgehandlungen, die auf eine Fernalarmierungsmitteilung üblicherweise einzuleiten sind, zurückzuführen sind.

LUPUS-ELECTRONICS übernimmt keine Haftung für die Kosten von Feuerwehreinheiten, nicht von LUPUS-ELECTRONICS erbrachte Instandhaltungsleistungen (z.B. Eigenleistungen durch den Kunden oder Leistungen durch Dritte), Türöffnungen, sowie Schäden, die als Folge eines Brandes und/oder eines RWM-Signals entstehen. Gleichmaßen haftet LUPUS-ELECTRONICS nicht, wenn der betreffende RWM beschädigt, missbräuchlich genutzt, ein RWM-Warnsignal (z.B. bei Verunreinigung des RWM) fälschlich als RWM-Alarm interpretiert wurde oder der RWM Umgebungsbedingungen ausgesetzt war, welche einen RWM-Alarm gemäß EN 14604 erzwingen. Weiter haftet LUPUS-ELECTRONICS nicht, wenn der Nutzer die ihm überlassene Gebrauchsanleitung missachtet. Hinweis: RWM unterstützen dabei, Brände frühzeitig zu bemerken und können weder ein Feuer löschen, noch die Entstehung eines Brandes verhindern. Weiterhin besteht trotz aller Sorgfalt die Möglichkeit, dass ein RWM eine Funktionsstörung aufweist und daher nicht oder nicht rechtzeitig den ggf. entstandenen Brand melden kann. Es sollten daher stets die üblichen Vorsichtsregeln im Umgang mit Feuer, brennbaren Materialien und technischen Geräten beachtet werden. Der Einbau von RWM, sowie die hierzu ggf. beauftragte Inspektions-/Wartungsleistung sind nicht geeignet, Versicherungen bzw. Versicherungsleistungen zu ersetzen. Aus der erbrachten RWM-Inspektions-/Wartungs- und/oder Instandsetzungsdienstleistung leitet sich keine Universalgewährleistung für durch Nutzer oder Dritte verursachte Instandsetzungsbedürfnisse und den generell störungsfreien Betrieb der RWM ab. Für den Verlust von Daten haftet LUPUS-ELECTRONICS insoweit nicht, als der Schaden darauf beruht, dass es der Kunde unterlassen hat, Datensicherungen durchzuführen und dadurch sicherzustellen, dass verloren gegangene Daten mit vertretbarem Aufwand wiederhergestellt werden können.

Verlangt der Kunde eine Abweichung von den rechtlichen Bestimmungen oder den einschlägigen technischen Richtlinien für die Rauchmelderdienstleistungen, trägt der Kunde die alleinige Haftung für die daraus entstehenden Schäden. Soweit Ansprüche gegen LUPUS-ELECTRONICS ausgeschlossen oder begrenzt sind, gilt die Haftungsfreizeichnung oder Haftungsbegrenzung auch für Mitarbeiter, gesetzliche Vertreter und Erfüllungsgehilfen von LUPUS-ELECTRONICS.

NOTIZEN.



LUPUS-Electronics GmbH • Otto-Hahn-Straße 12 • 76829 Landau • Germany
Tel. +49 6341 93 553 0 • Fax. +49 6341 93 553 20
info@lupus-electronics.de • www.lupus-electronics.de • www.lupuscloud.com